



31-587 Kraków, ul. Ciepłownicza 29

tel. (0-12) 680 20 80


fax. (0-12) 684 39 83

**Sp. z o.o.**

## **INSTRUKCJA MONTAŻU KWP-O-(E)S W PRZEGRODZIE BUDOWLANEJ**

(wersja 3.0)

**UWAGA: Niniejsza instrukcja nie zastępuje dokumentacji techniczno-ruchowej DTR**

 1488	
<b>SMAY</b> <b>Sp. z o.o.</b> <b>14</b> 1488-CPR-0444/W	
<b>EN 15650:2010</b> <b>Kłapa przeciwpożarowa odcinająca</b> model: KWP-O-E, KWP-O-S	
<b>Nominalne warunki działania/skuteczność:</b>  Zamknięcie/otwarcie podczas badania w odpowiednim momencie i w dopuszczalnym czasie	
	Spełnia
<b>Czas odpowiedzi/czas zamknięcia:</b>	
	Spełnia
<b>Pewność działania:</b> <b>KWP-O-E</b>	
	10 000 cykli - spełnia
<b>KWP-O-S</b>	
	300 cykli - spełnia
<b>Odporność ogniowa:</b>	
- Szczelność ogniowa - E - Izolacyjność ogniowa - I - Dymoszczelność - S - Stabilność mechaniczna (w zakresie E) - Zachowanie przekroju poprzecznego (w zakresie E)	
	EI 120 (v <sub>e</sub> h <sub>0</sub> i↔o) S
<b>Trwałość:</b>	
- przy zwłóce czasowej	
	Spełnia
- zachowanie pewności działania	
	Spełnia

## **INSTRUKCJA MONTAŻU KLAP PRZECIWOŻAROWYCH TYPU KWP-O-(E)S**

1. Przed przystąpieniem do montażu klap przeciwpożarowych należy sprawdzić czy podczas transportu lub składowania nie doszło do uszkodzenia klapy.
2. Sprawdzić czy klapa daje się otworzyć i zamknąć (pełne otwarcie i zamknięcie). W przypadku klap typu KWP-O-E otwierać klapę kluczykiem siłownika. Otwarcie i pełne zamknięcie musi odbywać się w sposób płynny (nie skokowy).

### **a) Przegroda pionowa (ściana)**

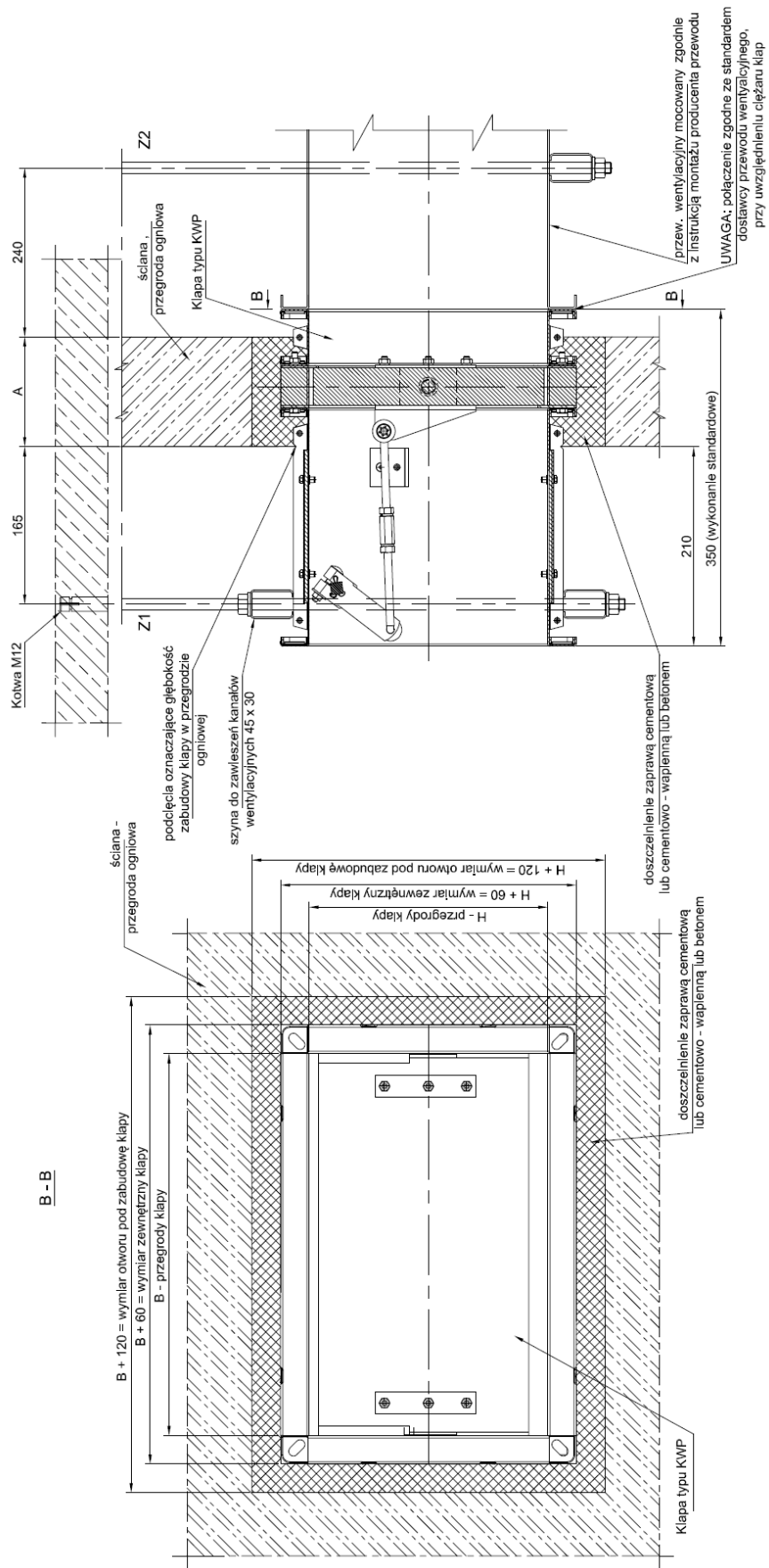
#### **TECHNOLOGIA MONTAŻU**

- 1) Wykonać otwór w ścianie o wymiarach o 120mm większych od wymiaru nominalnego klapy = B+120 i H+120.
- 2) Klapę wsunąć w ścianę na głębokość oznaczoną na korpusie wycięciami (wymiar 60mm) z jednej strony mocując na zawieszeniu Z1, a drugiej do przewodu wentylacyjnego, podwieszonoego na zawieszeniu Z2.
- 3) Po ustawieniu klapy zgodnie z opisem szczelinę pomiędzy klapą a ścianą, należy dokładnie wypełnić zaprawą murarską cementową, cementowo-wapienną, betonem lub PROMASTOP MG III produkcji firmy PROMAT.
- 4) Po 48 godzinach od chwili montażu, można zdemontować podwieszenia.

#### **UWAGI:**

---

1. Klapę montować tak, aby oś przegrody klapy znajdowała się w pozycji poziomej.
2. Klapa nie może być szalunkiem dla budowanej ściany.
3. Przewody wentylacyjne nie mogą obciążać klapy, zawieszenia przewodów wentylacyjnych muszą zapewniać pełną ich nośność.
4. Zawieszenia przewodów wentylacyjnych podłączonych do baterii klap muszą być wykonane zgodnie z instrukcją producenta przewodów wentylacyjnych.
5. W miejsce podwieszon Z1 i Z2 montowanych na czas montażu klapy i wiązania zaprawy murarskiej można zastosować wsporniki montażowe (kobyłki), zwracając szczególną uwagę na unieruchomienie klapy.



Rys. 1. KWP-O-E(S) – sposób montażu w przegrodzie sztywnej - ścianie

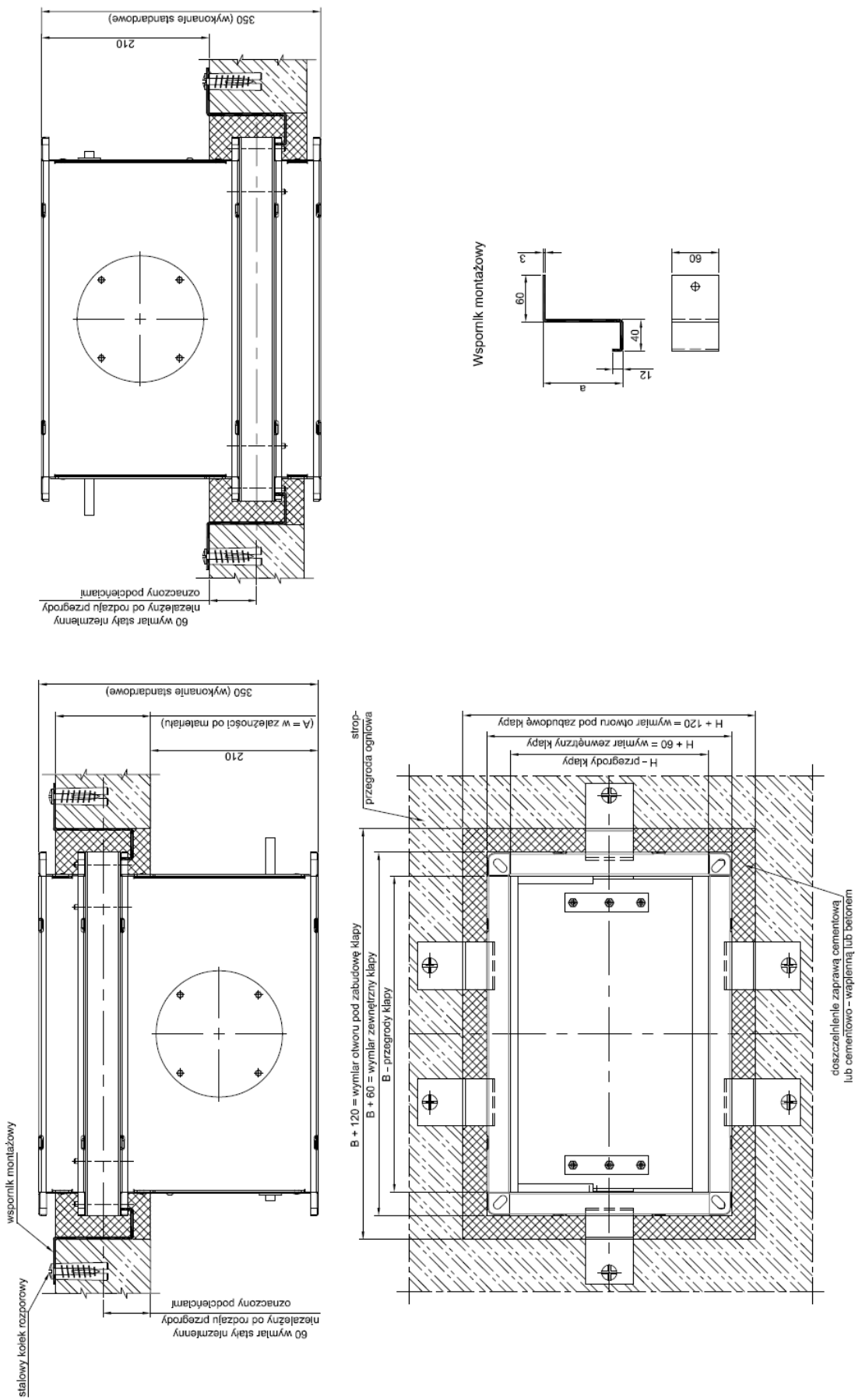
**b) Przegroda pionowa (ściana)****TECHNOLOGIA MONTAŻU**

1. Wykonać otwór w stropie o wymiarach o 120mm większych od wymiaru nominalnego klapy = B+120 i H+120.
2. Klapę montować w stropie na głębokość oznaczoną na korpusie wycięciami (wymiar 60mm)
3. Po ustawieniu klapy zgodnie z opisem, z zastosowaniem wsporników montażowych, szczelinę pomiędzy klapą, a stropem, należy dokładnie wypełnić zaprawą cementową, cementowo-wapienną lub betonem. Przy zastrzonych wymaganiach producent zaleca zastosowanie w miejsce zaprawy cementowo-wapiennej i betonu zaprawy ogniochronnej PROMASTOP MG III produkcji firmy PROMAT

**UWAGI:**

---

1. Wsporniki montażowe montować na każdym boku
2. Ilość wsporników montażowych:
  - bok długości do 500mm - 1szt.
  - bok długości 500 - 1200mm - 2szt
3. W miejscu przykładowych wsporników montażowych kołków rozporowych, można stosować inne rozwiązania podwieszenia



Rys.2. KWP-O-E(S) – sposób montażu w przegrodzie sztywnej - stropie